



BBNE
Ein ESF-Programm des BMUB

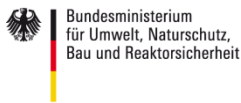


workcamp GreenHouse

Applikation | App



Das Projekt „workcamp GreenHouse“ wird im Rahmen des ESF-Bundesprogramms „Berufsbildung für nachhaltige Entwicklung befördern. Über grüne Schlüsselkompetenzen zu klima- und ressourcenschonendem Handeln im Beruf - BBNE“ durch das Bundesministerium für Umwelt, Naturschutz, Bau und Reaktorsicherheit und den Europäischen Sozialfonds gefördert.



Aus Gründen der besseren Lesbarkeit wird auf die gleichzeitige Verwendung männlicher und weiblicher Sprachformen verzichtet.

Sämtliche Personenbezeichnungen gelten gleichwohl für jedes Geschlecht.

I. Das workcamp GreenHouse

Das workcamp GreenHouse ist ein Schulungsprojekt für junge Menschen, das von den Bildungszentren des Baugewerbes e.V. gemeinsam mit ihren Projektpartnern Bau-ABC Rostrup und dem Berufsförderungswerk der Württembergischen Bauwirtschaft entwickelt wurde. Es bietet:

- eine interaktive Vermittlung ökologischer und moderner Aspekte der Bauwirtschaft
- praxisnahes Lernen und Ausprobieren in verschiedenen Bereichen des Bauens
- die Integration digitaler Medien im Lehrangebot
- einen Überblick über die Vielfalt und Zukunft der Bauberufe

Im workcamp lässt sich das Bauhandwerk im frischen Wind mit Blick auf eine nachhaltige und moderne Zukunft erleben. Die Teilnehmer werden zu 80% selbst aktiv und setzen sich durch Experimentieren und Ausprobieren mit den Themen der Nachhaltigkeit auseinander. Das workcamp GreenHouse besteht aus einer Kombination von Modulen (Lehreinheiten), die sich mit verschiedenen Bereichen des Hausbaus befassen.

Weitere Informationen können der Kurzbeschreibung workcamp GreenHouse entnommen werden.



II. Kurzer Einblick in die APP

Die Learning Toolbox Applikation (App) workcamp GreenHouse ist als unterstützende App für die Module im workcamp GreenHouse gedacht. Sie enthält

- die Aufgabenstellungen der einzelnen Module,
- ein Material-Wiki mit Baustoffbewertungen,
- einen Webzugang zu den Projektbeteiligten,
- Informationen zur Arbeitssicherheit
- einen Ordner für eigene Dateien sowie
- Betriebsanleitungen für die im workcamp zu nutzenden Geräte

Nähere Erläuterungen finden Sie in Kapitel 0.

Die App kann von den Teilnehmenden auf dem eigenen Smartphone oder Tablet installiert werden, so stehen ihnen alle Informationen während und auch nach dem workcamp noch zur Verfügung.

Die App kann genutzt werden um im Material –Wiki zu recherchieren, sich über die eigene Persönliche Schutzausrüstung zu informieren, Betriebsanleitungen zu lesen, aber auch eigene Dokumente anzulegen und abzuspeichern oder direkt mit den Projektbeteiligten zu kommunizieren.



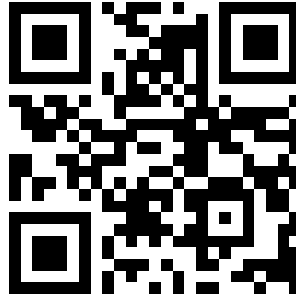
Abbildung 1 | Ansicht App GreenHouse

III. Installation

Die Installation erfolgt über den Aufruf der Internetseite

<https://api.ltb.io/show/BFFNG>

oder durch scannen des QR-Codes



IV. Inhalte der Applikation

Die Module

Hier sind die Aufgabenstellungen aller GreenHouse Module hinterlegt.

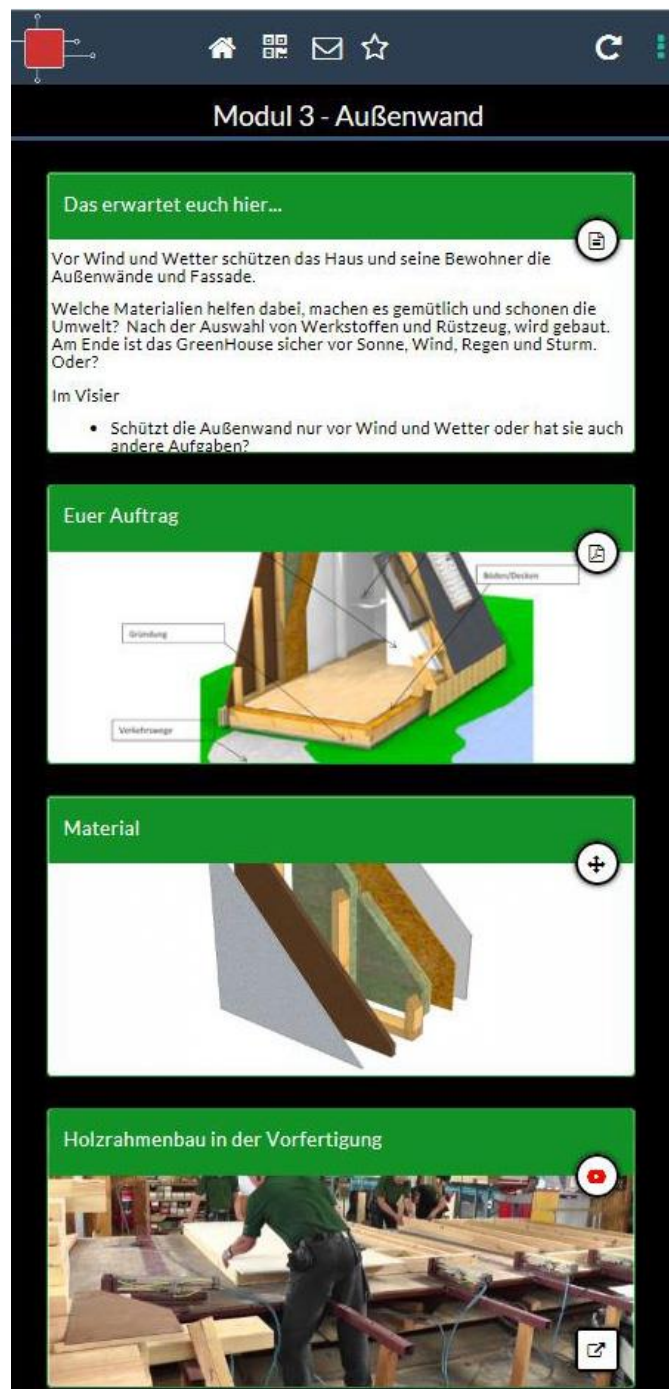


Abbildung 2 | Aufgabenstellung Modul 3- Außenwand

Material-Wiki

Das Material-Wiki enthält Informationen zu den benötigten Materialien.

Es enthält eine Materialauswahl, der für die Herstellung der im workcamp GreenHouse vorhandenen Module notwendigen Baumaterialien. Ein Anspruch auf Vollständigkeit ist damit nicht gegeben.

Das Material-Wiki beinhaltet auch Bewertungen in Bezug auf die Nachhaltigkeit der Baumaterialien. Dabei handelt es sich um eine vom Team GreenHouse vorgenommene Bewertung, die mit Hilfe der Internetseite <https://nachhaltiges-bauen.de> erstellt wurden und keiner wissenschaftliche Ausarbeitung zugrunde liegen.

Die Materialien sind nach den einzelnen Modulen zugeordnet.

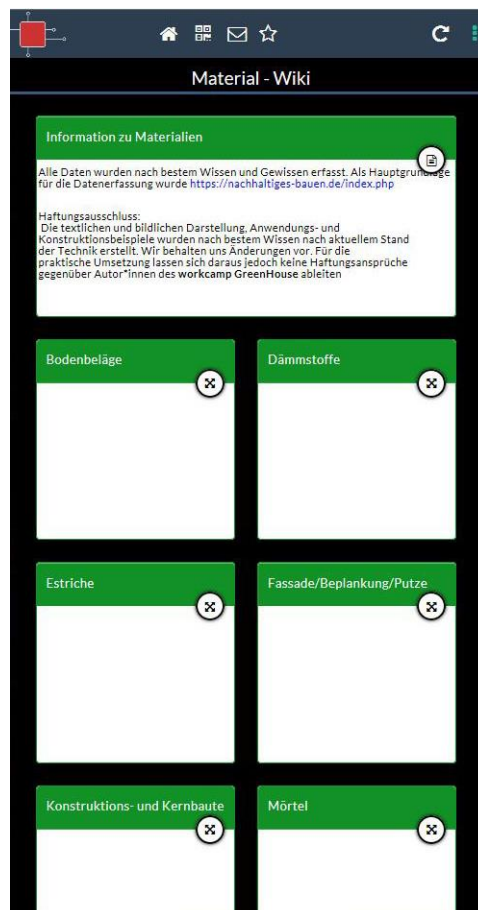


Abbildung 3 | Ansicht Material-Wiki

Arbeitssicherheit

Hier finden die Teilnehmer alle Informationen zur Persönlichen Schutz Ausrüstung (PSA), welche für das workcamp GreenHouse von Bedeutung ist.

Darüber hinaus können weitere Informationen aus der Verknüpfung zu der Applikation der BG Bau (Berufsgenossenschaft Bau) abgerufen werden.

Und als letztes kann ein Dokument zur Durchführung einer Gefährdungsbeurteilungen aufrufen werden.

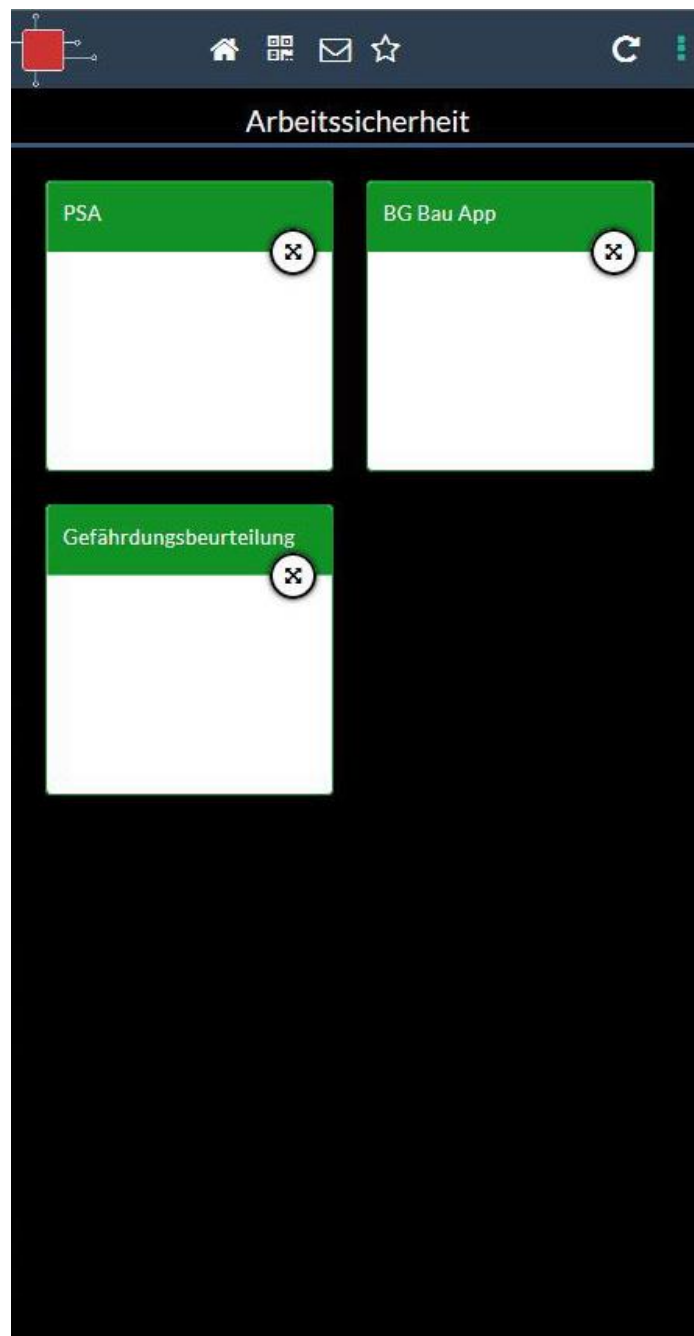


Abbildung 4 | Ansicht Bereich Arbeitssicherheit

Betriebsanleitungen

Im Modul 8 Luft || Wärme || Licht werden Bauphysikalische Versuche durchgeführt, für deren Umsetzung auch einige Geräte benötigt werden. Hier sind die wichtigsten Betriebsanleitungen hinterlegt.

Die Teilnehmer können sich Handlungsorientiert alle Informationen zur Durchführung der Versuche mit den elektronischen Werkzeugen beschaffen und so die Bedienung durchführen.



Abbildung 5 | Ansicht Bereich Betriebsanleitungen

Eigener Ordner

In dem Bereich Eigener Ordner (untern rechts) können die Teilnehmer Bilder, die Sie mit der workcamp GreenHouse Gruppe teilen wollen, hochladen.



Abbildung 6 | Ansicht App

Webinhalte

Unter dem Button befindet

- das Impressum
- die Beschreibung zum workcamp GreenHouse
- die Benennung der Projektpartner sowie
- die Benennung des Projektförderer, denn das Projekt „workcamp GreenHouse“ wurde im Rahmen des ESF-Bundesprogramms „Berufsbildung für nachhaltige Entwicklung befördern. Über grüne Schlüsselkompetenzen zu klima- und ressourcenschonendem Handeln im Beruf - BBNE“ durch das Bundesministerium für Umwelt, Naturschutz, Bau und Reaktorsicherheit und den Europäischen Sozialfonds umgesetzt

V. Ansprechpartner in Ihrer Nähe

Bau-ABC Rostrup

Markus Pape

Virchowstraße 5, 26160 Bad Zwischenahn

Telefon: +49 (0) 4403 9795-25

E-Mail: pape1@bau-abc-rostrup.de

www.bau-abc-rostrup.de

Bildungszentren des Baugewerbes e.V.

Matthias Große-Kreul

Am Schepersfeld 33a, 46485 Wesel

Telefon: +49 (0) 281 9545-40

E-Mail: matthias.grosse-kreul@bzb.de

www.bzb.de

Bauwirtschaft Baden-Württemberg || ABZ Geradstetten

Martin Kleemann

Oberer Wasen 4, 73630 Remshalden

Telefon: +49 (0) 7151 9742-31

E-Mail: kleemann@bauwirtschaft-bw.de

www.bauwirtschaft-bw.de